

# Elskåpen i Vitaby

- kraft åt bygden sedan 1922 med Österlens Kraft

1922 grundades Vitabyortens Energiförening av ett antal framsynta Vitaby-personer. Idag heter vi Österlens Kraft. Som ett litet tack till Vitaby har vi i samband med vårt jubileum grävt i historieböckerna och letat fram en del intressant information om byn. På elskåp runt om i byn hittar du bilder och berättelser som ger dig möjlighet att läsa mer. Vandra runt i byn och upptäck!





## Vitaby stationssamhälle - Österlens kraftfulla by

Man kan säga att Vitaby består av två byar - Vitaby kyrkby och Vitaby stationssamhälle. Medan Vitaby stationssamhälle växte fram vid förra sekelskiftet, så har kyrkbyn funnits långt tillbaka i tiden, uppbyggd kring den vitkalkade 1100-talskyrkan. Under 1600-talet tillhörde nästan alla gårdarna och marken därtill, till kyrkbyn Torups sätesgård och låg strax söder om kyrkan. 1621 gjorde amiralen Jacob Beck ett byte med den danske kungen och fick 8 gårdar och ett gatuhus i Vitaby kyrkby i sin ägo.

I byordning från Torup och Hwitaby byar från 1781 kan man finna att Vitaby kyrkby omfattade 13 gårdar och att alla av dem förutom prästbostället var sätesgårdar med tillhörande torp.

När järnvägen drogs fram över Österlen för att färdigställa sträckan mellan Brösarp och Ystad på 1880-talet, hade man i Vitaby fortfarande inte riktigt beslutat sig för var stationen skulle ligga. Att den skulle ligga mot Grevlundahållet söderut var man överens om, men inte den exakta platsen. När ödet grep in i beslutet och Grevlunda nr 18 - den så kallade Drejargården - brann ner, beslutades att på just den platsen skulle Vitabys järnvägsstation byggas. Ägaren av marken, Vitabys "starke man" Måns Persson på Grevlunda boställe, som hade goda förbindelser och kontakter med bland annat Axel Fredrik Montan - kronolänsman, boutredningsman, privatbankir och dåtidens fastighetsmogul på Österlen - såg tillfället att skapa ett nytt och modernt litet samhälle och goda affärsmöjligheter längs järnvägens sträckning tillsammans med nämnde Montan.

Det nya Vitaby började ritas upp, med raka gator och ett torg som byns centrum, allt efter inspiration från de kolorerade vykorterna som skickats från släktingar som sökt lycka på andra sidan Atlanten.

Den 18 september 1901 stannade det första ångtåget längs sträckningen Brösarp-Ystad vid Vitaby Järnvägsstation och ett helt nytt litet samhälle började växa upp. Den första fastigheten som byggdes, efter järnvägsstationen, var Järnvägshotellet - som finns kvar än idag.

Strax följde nya hus och verksamheter med handlare, åkare, bryggare, smedja och skola. 1902 startades postgång till kustbyarna Kivik och Vitemölle och 1905 kom telegrafstation till byn. 1910 avhölls Vitaby marknad för första gången på byns torg.

Degeberga-handlaren och en av dåtidens driftiga köpmän, Anders Håkansson, byggde och öppnade filial i Vitaby alldeles intill järnvägsstationen 1902. Han startade även kvarnrörelse i byn och ett trävarumagasin och kunde därmed erbjuda service på flera sätt till bygdens jordbrukare.

1922 kom elektriciteten till Vitaby, när Anders Håkansson och ännu en av byns driftiga invånare, Ola Månsson, bildade Vitabyortens Elektriska Energiförening - det som idag är Österlen Kraft.



tids yta. I stationens omedelbara närhet håller handl. A. Håkansson från Degeberga på att uppföra en tidsenlig handelslägenhet, och ett stycke därifrån bygger en annan Degebergabo, timmermannen Nils Olsson. Den byggnad, med hvilken arbetet går raskats undan är hotellbyggnaden. Denna, som bygges af källarmästare Lagerstedt på Kivik, ser ut att bli både elegant och rymlig. Vin- och bierrättigheter äro redan beviljade, hvaremot utminuterungen af spirituösa drycker ännu är en olöst fråga.

Goodtemplarne på orten tycka nämligen inte vidare om den där handeln, hvarför de också streta emot af alla krafter. I Kivik är det samfundet så mäktigt, att de t. o. m. slopat samhällets enda bierrättighet, hvadan en besökare på platsen är nödsakad att stående på gatan utanför en handelsbod släcka sin törst ur en lemonadbutelj, ty vattnet är här allt annat än drickbart.

Vid det nya Hvitabysamhället behöver man inte anlita lemonadbuteljer, äfven om hotellets rättigheter i en framtid skulle upphöra, ty här finnes friskt, godt källvatten vid nästan hvarje tomt. Ja, det finnes t. o. m. tomtägare, som blifvit så lyckligt lottade, att de fått två källor på sin tomt. En så-



ÖSTERLENS KRAFT



## Måns Pers Torg

När det lilla stationssamhället planerades och växte fram vid förra sekelskiftet, inspirerades arkitekterna av de raka gatorna i New York man sett på kolorerade vykort, som skickats över Atlanten från dåtidens nybyggare. Det skulle bli en modern by och man skulle ha ett stort torg mitt i byn. Med grönyta i mitten på den stora fyrkanten och paradträd som kantade de raka gatorna omkring. Måns Perssons gård Grevlunda 18, det s k Drejarstället, brann ner och blev platsen för järnvägsstationen och på åkrarna runt gården växte byn fram. Måns var i allra högsta grad involverad i skapandet av Vitaby och skänkte också hälften av den mark där torget - Måns Pers Torg- nu ligger. Resterande delen av torgområdet stod Vitaby landskommun för.

Måns Pers Torg skulle fungera som byns centrum och det var också här som Vitaby marknad gick av stapeln för första gången 1910 - även om det man då fått tillstånd för kallades stortorgsdagar. Runt torget byggdes naturligt flera verksamheter upp och likaledes på de gator som sträckte sig ut från torget och ner mot stationen och landsvägen söderut.

Under slutet av 1930-talet var det liv och rörelse på Måns Pers Torg, inte bara när det var Vitaby marknad eller när kosackerna gästspelade med hästar och elduppvisning.

Vid torget låg byns första biograf. Huset med biografen ägdes av familjen Ahlgren och barnen Olga och Allan sålde och tog emot biografbiljetterna när det var matiné. Mitt emot biografen fanns ett slakteri som drevs av Axel Olsson och i huset bredvid bodde föreståndaren för Vitabyortens Elektriska Energiförening - Tore Petersson.

Vid torget, mot Pilos väg, fanns P. A. Bengtssons skrädderi och en bit därifrån fanns Malmqvists damskrädderi, med husgaveln mot torget. Längre bort vid Pilos väg låg Berntssons köttaffär och längs gatan fanns bland annat skomakeri där man kunde köpa sina trätofflor, frisör och Kristells lastbilsåkeri. Kristell körde både mjölskjuts och slaktbil och under

somrarna satte han bänkar på flaket och gjorde om lastbilen till utflyktsbuss för hågade resenärer. Längre ner på gatan bodde målaren och begravningsentreprenören Nilsson, som målade kistorna efter kundens önskemål. Vid andra sidan, uppe vid torget, fanns Oskar Jeppsons lemonadbryggeri och det populära Hedenskogs Café, som drevs av två kvinnor varav den ena - Hilma Hedenskog (1875-1952) - satt som enda kvinna i Vitaby kommunfullmäktige för socialisterna från år 1923.

Några år senare, under efterkrigstiden när bilarna började bli lite vanligare, öppnade Agne Sundgren en bilverkstad på vägen ner mot Järnvägshotellet och den verksamheten flyttade sedan upp på torget med den nye ägaren Hilding Widén, som hade öppet alla dagar i veckan tills långt fram på 1970-talet. Därefter var han ledig på helgerna, men hade sin verkstad öppen in på 80-talet. Det sägs att han tog betalt per timme och då betydligt fler timmar än vad bilen varit där - men att det var låg timpeng, så det blev billigt ändå.

Så länge järnvägen var igång och stannade i Vitaby - fram till nyårsafton 1971 - var Vitaby en blomstrande handelsby, med flera åkare, frisörer, bryggare, blomsteraffärer, färgaffär, postkontor, flera banker, fyra livsmedelsaffärer, slaktare, charketuri-affär, caféer, kiosker, nöjesplatser och mycket mer. Inte bara kring torget, utan i hela byn.

Men torget var under hela denna tid byns medelpunkt (tillsammans med järnvägsstationen och hotellet), med sin stora grönyta och sina vackra paradträd. 1974 uppgick Vitaby uppgick i Simrishamns kommun och en ny stadsplanering som även innefattade Vitaby genomfördes. Men redan tidigare hade torget asfalterats och fungerar numera som parkeringsplats.





## Järnvägsstationen

Det var i slutet av 1800-talet som järnvägen började dras fram över Österlen och utöka den skånska tågtrafiken med sträckan Brösarp-Ystad. Man beslutade att en station skulle byggas någonstans i närheten av Grevlunda, men beslutet för den exakta platsen dröjde. När ödet grep in och gården på fastigheten Grevlunda nr 18 - Drejargården, som låg ungefär där Lanthandelsbyggnaden ligger idag, brann ner - beslutade man att stationen skulle ligga på fastighetens mark och arbetet med järnvägsutbyggnaden tog fart.

Den 18 september 1901 stannade det allra första ångtåget vid Vitaby järnvägsstation, som då stod nybyggd, nymålad och förberedd med såväl godshantering, väntsal och biljettförsäljning för persontrafik längs den nya järnvägssträckan Brösarp-Ystad. Det var också den definitiva starten på det nya lilla stationssamhället Vitaby.

Järnvägsstationen blev en naturlig samlingsplats i det nya växande lilla samhället, där nya affärsmöjligheter dök upp för handlare, hantverkare - och konduktörerna. Det berättas om de båda konduktörerna Wester och Lustig, båda bördiga från Ystad, som passade på att sälja sill från bagagefinkan på tåget vid stationerna. Så småningom förbjöd Järnvägsbolaget denna affärsidé, varpå Lustig slutade som konduktör och blev fiskhandlare istället och Wester blev stins i Vitaby. Wester blev känd i byn som en rådig man, engagerad i såväl politiken, som liberal, som i byns angelägenheter - vare sig det gällde insamlingar till nödlidande i Norrland, dansbanan eller startandet av Sparbanken i Vitaby.

Dock talas det om två incidenter som väckte uppmärksamhet bland byns invånare: Den ena händelsen inträffade när någon glömt en stoppsko (bromsanordning) på järnvägsrälsen varpå tåget välte. I tidningsrubriken stod det: "Stinsen välte tåget i järnvägsgröpen". Den andra omtalade händelsen var när Hjalmar Branting och Nils Edén bildade en koalitionsregering 1917 och Wester i samma veva misslyckats med en toning av det välansade skägget, som vid detta tillfälle blev knallrött och orsakade många gliringar och kommentarer från den starka socialdemokratiska falangen i Vitaby.

Även sjömännen som kommit med skepp som ankrat för vintern i någon av kusthamnarna, var vid denna tid en vanlig syn kring Vitaby Järnvägsstation. Inte minst för att ölhallen på bottenvåningen av Järnvägshotellet (Hvitaby Jernvägshotell) var ett populärt besöksmål.

Andra tillfällen, när det var lite extra liv och rörelse kring järnvägsstationen, var när det var Vitaby marknad och Kiviks marknad. Då anlände karuseller och marknadsfolk via järnvägen och lockade byns ungdomar att beskåda detta spännande.





## Järnvägshotellet

Vitaby Järnvägshotell var ett av de absolut första husen som byggdes i det nya stationssamhället Vitaby sedan järnvägsstationens invigning 1901. Det var köpmannen Nils Lagerstedt som uppförde hotellet med Karpalunds Bryggeri som investerare. Lagerstedt var källarmästare på Kivik och han hade därför vin- och bierrättigheter beviljade redan innan bygget var färdigt. Däremot var "utminuterungen af spirituösa drycker ännu en olöst fråga" (ur Nyaste Kristianstadsbladet 1902).

Under årens lopp har Vitaby Järnvägshotell sett ungefär likadant ut på utsidan, medan insidan moderniserats och byggts om efterhand och efter behov, beroende på verksamheten som bedrivits i huset. Och det har varierat. Huset byggdes som hotell med en större lokal i bottenplan, där det varit en lång rad av verksamheter. Andra våningen bestod av själva hotelldelen och en lite finare servering, medan det var ölhall på nedre plan, med stolpar utanför där besökarna kunde binda sina hästar. När det var marknadsdagar, framför allt Kiviks marknad, var det liv och rörelse på hotellet.

Vitaby Handelsförening, ett konsumkooperativ, startade sin verksamhet 1916 på Vitaby torg, men flyttade sedan ner till Järnvägshotellens bottenvåning när Kooperativa Handelsföreningen köpte hotellet 1924. Där drevs sedan en handelsbod under föreståndare Agne Mårtenssons överinseende, där diverse förnödenheter kunde införskaffas. Och därmed fick också lanthandeln mitt emot en konkurrent. När handelsföreningen flyttade in på hotellet, blev bara en liten del av nedre våningen kvar som öl- och biljardhall och den serveringen upphörde på 1950-talet. Hotellet var en samlingsplats där födelsedagar, bröllop och högtider firades - ibland i ölhallen, ibland på andra våningen i den lite finare serveringen som, fram till 1945, drevs av Gunnar Olsson.

Nils Lagerstedt, som byggde hotellet en gång i tiden, blev också så småningom byggdets store transportföretagare sedan han startat busslinjer med utgångspunkt från Vitaby järnvägsstation och så småningom också från Kivik.

Långt senare, på 1990-talet, när hotellet stått tomt och lite övergivet i flera år, startade Friaborgsskolan i Simrishamn hotell- och restaurangskola på Vitaby Järnvägshotell. Teorin var förlagd till Friaborgsskolan, medan den praktiska delen av

utbildningen var förlagd till det anrika hotellet. Under denna period kunde man avnjuta fantastiska måltider i matsalen på andra våningen två dagar i veckan till ett mycket facilt pris. Och samtidigt kunde man fundera på vilket av borden som verkligen varit Fritiof Nilsson Piratens stambord.

Sedan några år tillbaka drivs Vitaby Järnvägshotell åter som hotell med ölservering och lättare förtäring på bottenplan. Här har också varit en rad spännande konstutställningar och en och annan konsert. Vitaby Järnvägshotell har åter blivit en mötesplats i byn.

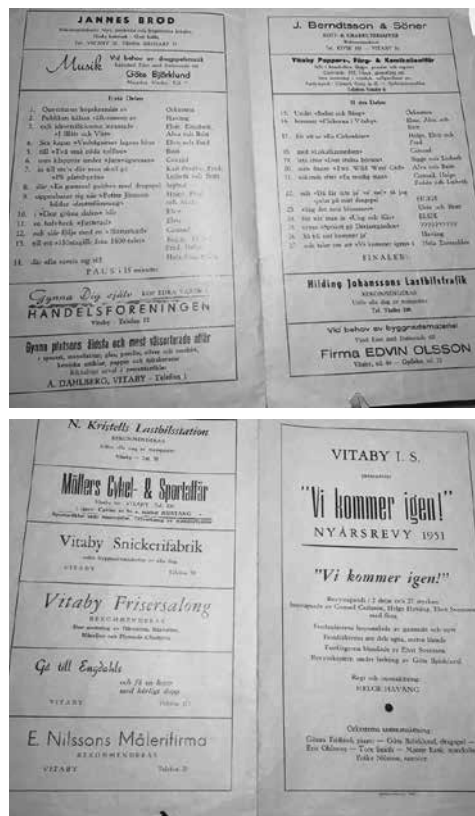


## Ryadal

Den tredje dansbanan som omnämns i berättelsen om Vitaby var Ryadals Dansbana. Första gången den omnämns var redan 1902, då beskriven som en dansbana inte långt ifrån järnvägsstationen, längs dåvarande vägen mot Vitaby kyrkby och vid gården med samma namn, Ryadal. Då lär den ha drivits av en stins.

Ryadal var en vackert belägen dansbana, omgiven av skog och med Vitemölleån porlande förbi. Den låg längst ut på Ryadalsvägen och dit kunde man gå längs en stig från byn, till Mejeriskogen, som det kallades eftersom där legat ett mejeri tidigare. Ryadal var romantisk plats där många österlenfamiljer tagit sin början.

Så småningom flyttades dansbanan ner till hålan bakom idrottsplatsen och drevs av idrottsklubben, som anordnade årliga familjefester och Ryadal var populärt bland de många danssugna österleningarna under 1940-1950-talet.



## Folkets Park

Längs St Olofsvägen som går genom Vitaby, söderut, mitt emot Vallbacken upp mot Utmarksvägen - där låg Vitaby Folkets Park, som tog vid där Noreaslunds dansbana slutade 1945. Vitaby Folkets Park var ännu en mycket välbesökt nöjesplats på Österlen under 1950-talet och det gick bussar för de dans- och festsugna från Sjöbo, Lövestad och Kivik till Vitaby när det var uppträde eller dans i folkparken. I Vitaby Folkets Park uppträdde bland annat Gösta "Snoddas" Nordgren.

Vitaby, som var ett ungt stationssamhälle, var ett starkt fäste under 1950 och 1960-talet för socialdemokratin och arbetarrörelsen. Därför var det vid den tiden inte konstigt att en folkpark anlades i byn, sedan Noreaslund ett stenkast bort rivits. Förutom en lång rad av de folkparksturnerande artisterna under 50-talet som gästade Vitaby, hölls det även första majfirande där och vid ett tillfälle var det självaste Per Albin Hansson som majtalade i det lilla österlenska stationsområdet.

Det visades även bio i Folkparken och det sägs att ett nöje för byns ungdomar var att försöka smita in utan biljett efter pausen, som man hade under varje filmvisning. Det lyckades sällan. Däremot hade man mer tur om man lyckades krypa in till filmvisningen, vid en av sittfacken vid serveringsterassen.

De sista aktiviteterna som hölls i folkparken, innan den totalförstördes i höststormen 1967, var inomhusfotboll och hemliga fester för byns ungdomar. Folkparken byggdes inte upp igen, men av virket efter stormens framfart byggde byns moppeburna killar en stuga på Smalbags utmarker, som fick fungera som ungdomsgård för byns tonåringar.



## Noreislund

Vid 1940-talets början fanns det nästan 90 dansbanor och dansställen på Österlen. Varje anständig by hade minst en utedansbana och dessutom fanns det flera inbyggda, lite större dansställen. Ett av dem var Noreislund i Vitabys utkant, som låg där landsvägen mot St Olof vänder in mot Utmarksvägen, bakom Ingvar Svensson bilverkstad - tvåvåningshuset på hörnan. Det var mycket populär dansbana med besökare från hela Österlen.

Noreislund ägdes av Oskar Andersson. Oskar var byggmästare och lantbrukare och 1933 fick han i bygguppdrag av Oskar Svensson från Degeberga att bygga Noreislund. Men när denne inte kunde betala för bygget, fick dansbanan stå som betalning och Oskar Andersson bestämde sig för att själv driva Vitabys nya nöjespalats.

På Noreislund var det servering och dans till storheter som bland annat Lasse Dahlqvist, Harry Brandelius och Ulla Billqvist. Det såldes wienerbröd, kaffe, lemonad, korv och dansbiljetter - 25 öre för tre danser - från en serveringsterass vid ena sidan av dansbanan. Noreislund var öppet även vintertid och då flyttade både kiosk och skjutbana inomhus och värmdes upp under danskvällarna med hjälp av två stora kaminer.

Vitabybor har berättat om sina minnen från Trettondagsmaskeraderna som hölls varje år på Noreislund och där bästa kostym belönades med pris och ära. Och en gång, en sommardanskväll, slog åskan ner så strömmen försvann och de kulörta lamporna slocknade. Då körde de bilburna besökarna fram sina bilar och lyste upp Noreislund med lyktorna så dansen kunde fortsätta. Dansbanan låg på arrenderad mark och när arrendet inte förnyades i maj 1945 upphörde Vitabys välbesökta Noreislund och dansbanan revs.

Bakom Noreislund fanns också en fotbollsplan, som senare flyttades till andra änden av byn, väster om Ravlundavägen. Mitt emot dansbanan, vid vägen mot St Olof, byggdes en kiosk på 1950-talet - söder om platsen där gatuköket ligger idag, vid bensinmacken. Den första kiosken, som sedan revs och byggdes ut, hade en lite annorlunda och spännande arkitektur. Den var ett bygge i kinesisk stil med böjt tak och glaserade takpannor. Där såldes godis, cigaretter och populära chokladbröd. När kiosken byggdes om och blev större och placerades där gatuköket ligger idag, besöktes den vid ett tillfälle på 1960-talet av självaste Bill Haley från Texas, som hade en hit med låten "Rock around the clock", när turnébussen stannade på väg till Slottshallen i Smedstorp. Haley och hans band åt varmkorv i Vitaby.

Bilden på Elskåpet visar Noreislund, föregångaren till Noreislund som öppnade 1933.



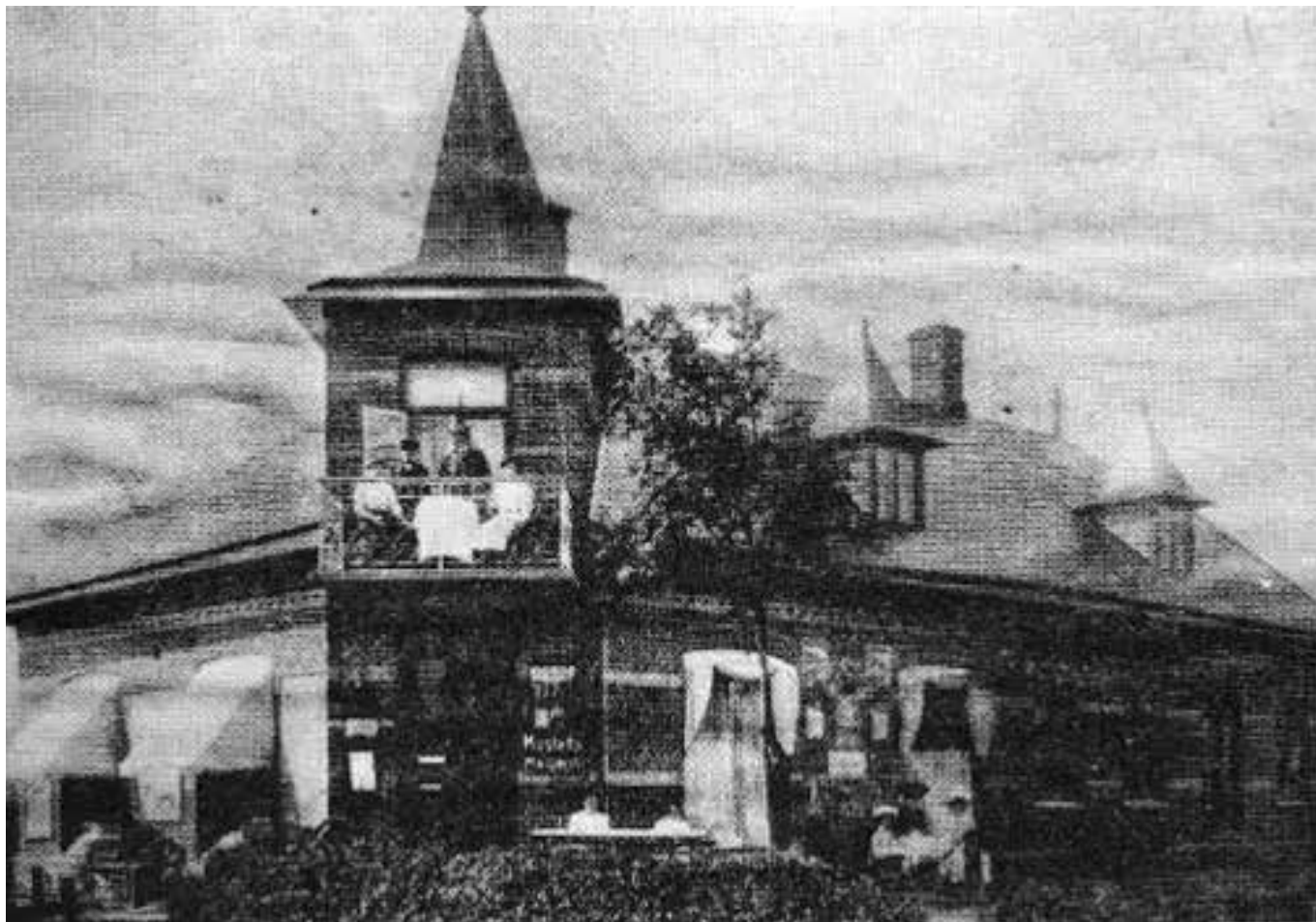
## Ådalsvägen/Postvägen

### **Ådalsvägen kallades Postgatan**

När Vitaby stationsområde blev till och järnvägen började trafikeras med både persontåg och godståg, blev byn en knutpunkt för bygden. 1902 fick Vitaby en poststation och postgången mellan Vitaby och kustbyarna Vitemölle och Kivik startade. Vid denna tid drevs postkontoret av järnvägen, men skildes från denna på 1920-talet. Under 1930-talet låg det lilla postkontoret längs byavägen, mitt emot Lisa Jonssons sybehörsaffär på hörnan mot Pilos väg med postföreståndare Beda Vestor.

På en tvärgata till landsvägen som löper genom Vitaby, strax efter lanthandeln till vänster, ligger Ådalsgatan. Under 1940-talet var även det en gata full av liv och rörelse och verksamheter och när postkontoret flyttade en bit ner på Ådalsgatan, ungefär i mitten av seklet, kom den att i folkmun kallas Postgatan. Då hette postmästaren Agnes Andersson och hon körde med sin postkärra, med två stora hjul, ner till järnvägsstationen för att hämta och lämna post ett par gånger varje dag. Postmannen Larsson tog hand om postutdelningen ute på bygden, medan byborna fick hämta sin post i postfack hos Agnes. Det fanns drygt 100 postfack i ena delen av postkontoret och hade man ett annat ärende än posthämtning, fick man gå in till Agnes som hanterade kassa och paketutlämning. Allt skedde under överinseende av Agnes hundar, som brukade ligga och spana under halvdörren vid paketutlämningen. Det sägs att Agnes fick köpa in sina pennor till postkontoret själv. Postkontoret i Vitaby drogs in den 1 maj 1982 och därefter hade lanthandeln ett så kallat entreprenadpostkontor under en tid.

Vitaby var också tidiga med att få en telegrafstation - 1905 - och under 1930-talet var det Edit Danielsson som manövrerade och hade full koll på kommunikationen på Vitaby Telegrafstation, som kopplades manuellt tills fram på 1950-talet.



## Lanthandeln

Vitaby byggdes upp kring järnvägsstationen, som stod färdig i september 1901. Den för tiden modernt planerade byn byggdes upp mitt i en jordbruksbygd, med kringliggande gårdar, åker- och betesmark. I det nya Vitaby fanns vilja och framtidstro för hantverkare och dåtidens driftiga entreprenörer att bygga upp små företag, som kunde erbjuda tjänster till såväl bygdens jordbrukare som byns invånare.

Anders Håkansson och hans fru Anna, drev lanthandel i Degeberga, där Anders också arbetade som målarmästare. Han var den som fick uppdraget att måla stationerna längs den nya järnvägslinjen Brösarp-Ystad och han insåg behoven av service och tjänster som fanns i det nya, uppväxande stationssamhället Vitaby. 1902 köpte han en tomt alldeles invid järnvägsstationen där han byggde byns första lanthandel och i slutet av samma år öppnade han sin filial i Vitaby.

Anders Håkansson startade även en för dåtiden modern kvarnrörelse i Vitaby och på järnvägsområdet byggde han ett trävarumagasin där han så småningom även initierade ett större snickeri och träförädlingsföretag.

Lanthandeln byggdes alldeles invid järnvägsstationen och drevs under 114 år som Vitabys dagligvaruhandel, med bara fyra olika ägare sedan starten. 2016 rönt Vitaby Lanthandel samma öde som de flesta av Österlens lanthandlar och fick stänga på grund av bristande lönsamhet.

Det var också Anders Håkansson, som tillsammans med Ola Månsson på stora gården Ryadal, som såg till att elektriciteten kom till byn. 1922 startade de två Vitaby Elektriska Energiförening. Det som idag fortfarande är en medlemsägd eldistributör för Vitaby och en stor del av Österlen - Österlens Kraft.



## Cafélivet

I Vitaby har alltid det ideella engagemanget och föreningslivet varit starkt. Med det följer olika mötesplatser - och oftast ett aktivt caféliv. Under första halvan av 1900-talet fanns det flera platser i Vitaby där kaffe och kaka kunde förtäras - utöver den ölhall som fanns på bottenplan av Järnvägshotellet.

### Hedenskogs café

Uppe på Måns Pers Torg, i ena delen av Oskar Jeppsons lemonadbryggeri bodde systrarna Hedenskog. De var båda mycket politiskt aktiva i arbetarrörelsen och den ena systemen, Hilma Hedenskog (1875-1952), var den enda kvinnan i Vitaby kommunfullmäktige där hon valdes in i början på 1920-talet. I Hedenskogs del av huset drev systrarna också ett café, där bl a Vitaby Ungdomsring höll sina möten. Vitaby ungdomsring var kommunisternas ungdomsförening.

### Torpa

Längs landsvägen söderut, mot Sankt Olof, ligger ett vitt hus på höger sida strax innan Vitaby Medborgarhus. Ovanför entrén ut mot vägen står det Torpa. Här fanns Torpa Café under 1940-1960-talet. Caféet drevs av Carl Milltorp, som kallades Kalle på Torpa och han hade även en stor fruktodling på marken en bit bakom huset, där det även idag finns en fruktodling kallad Torpa. Under 1940-talet var det på Torpa som Vitaby IS höll sina föreningsmöten och då kostade kanelbullarna 4 öre styck och lemonaden 15 öre. Kalle på Torpa sålde också färsk frukt i ett fruktstånd framför caféet.

### Engdahls bageri & konditori

Under 50-talet var Engdahls konditori en samlingsplats i byn, inte minst för ungdomarna. Ägaren och bagaren Engdahl alternerade mellan husets ena del där bageriet var inrymt och cafédelen där också bröd och bakelser såldes över disk. Han var alltid klädd i full bagarmundering, med bagarmössa, vita kläder och ett vitt förkläde. Ungdomarna var välkomna in i caféet - om de köpte något. Annars förpassades de ut igen av herr Engdahl. Dock fanns det inget köptvång för de ungdomar som deltog i dragspelsundervisningen som föregick på Engdahls konditori, under ledning av Bruno Eberhardt. En gång om året gavs det stora dragspelskonserter i folkparken med alla elever.

Vitaby var en dragspelande by och det hölls dragspelskurser också på Vitaby Järnvägshotell, under ledning av musikläraren Lybegård under 1950-talet (se bild till "Medborgarhus och föreningsliv").



## Medborgarhus och föreningsliv

När väl Vitaby stationssamhälle blev till, blev byn snart en knutpunkt för bygden. Man fick tidigt - 1905 - en telegrafstation och redan 1902 startade postgången mellan Vitaby och kustbyarna Vitemölle och Kivik. Vitaby fick också mycket tidigt ett omfattande och aktivt föreningsliv.

1899 bildades Grevlunda mejeriförening och en mejeribyggnad uppfördes på Grevlunda nr 17 - Ryadal. Mejeriet där var i bruk fram till 1955, då leverantörerna hänvisades till Mellby mejeri. 1966 hänvisades mjölkbönderna till Lunnarps stora mejeri för sin leverans av mjölk.

1901 hade den driftige handlaren, köpmannen och målarmästaren Anders Håkansson utfärdat en stiftelseurkund för en handelsförening i byn. Detta försök att skapa något så modernt som en köpmannaförening stupade när parterna inte kunde komma överens om föreningen skulle anslutas till den växande kooperativa rörelsen i Sverige eller ej. Istället landade Anders Håkanssons initiativ i att Skånska Lantmännen utvecklade sin lokalförening - Vitaby sockens lantmannaförening som inrättats i Vitaby 1891 - ytterligare med magasin för förädlingsmaskiner och försäljning av jordbruksprodukter vid sidan av järnvägsspåret.

De ideella föreningarna fick tidigt fäste i den nya byn och i Vitabys lunda startades hingstförening, tröskförening, äggförening och kontrollförening. I Eljaröd och Brösarp hölls det marknad och torgförsäljning varje torsdag och på Kiviks marknad skiftade djur och produkter ägare varje år. Tåget till Brösarp gick fem gånger om dagen och det gav hantverkare och köpmän i Vitaby möjlighet att sälja sina produkter utanför byn - något som gick ännu lättare när man gjorde det tillsammans.

Godtemplarsalen på Axlavultsvägen gav byborna tillgång till en samlingsal och senare, under 1920-talet, fungerade den också som byns första biograf. Godtemplarsalen kallades av några i byn för Slakterisalen.

Arbetarrörelsen fick tidigt ett starkt fäste i Vitaby. Många av ungdomarna i byn var under några decennier, från 50-talet fram till 70-talet, engagerade i Vitabyringen, som var en tämligen radikal ungdomsförening inom vänsterrörelsen. Kanske

var det också på grund av att Vitaby var ett starkt fäste för arbetarrörelsen som det byggdes en folkpark i byn, där till och med Per Albin Hansson förstamajtalade (mer om Vitaby Folkets Park kan du läsa på elskåp nr 1 och 2).

Konsumkooperationen startade sin verksamhet i Vitaby först 1916 när en lokal konsumentförening - Vitaby handelsförening - bildades. Under en tid ägde KF också järnvägshotellet där föreningen drev en kooperativ handelsbod i entréplan och konkurrerade då med lanthandeln tvärs över gatan. Under några år hade kooperativet den största omsättningen av sydsveriges alla landsortsföreningar inom Kooperationen.

1952 öppnade Vitaby Medborgarhus - ett trevåningshus i rött tegel, beläget längs St Olofsvägen, en bit efter svängen söderut från byns centrum kring lanthandeln, järnvägsstationen och hotellet.

Medborgarhuset kostade 135 000 kronor att bygga och bestod av en stor samlingssal, ett medborgarbibliotek och Försäkringskassans utbetalningskontor på nedre våningen. På de andra våningsplanen byggdes lägenheter, bland annat för att hysa Vitabys hemsyster och senare, under 1960-talet, bodde sotarmästaren i en av lägenheterna. I källaren byggdes en bastu och en tvättstuga för byns invånare att nyttja. Samlingslokalen i Medborgarhuset har nu i modern tid använts för konstutställningar, yogakurser och möten. I källaren finns nu byns gym.

---

## Idrottsföreningen RAVI

Vitabys egen idrottsförening - Vitaby IS - bildades 1933 och det var fotbollen som var klubbens huvudverksamhet. Dock genomfördes träning och matcher under högst primitiva former, men med stor entusiasm. 1948 hyrde klubben en åker i byns utkant och i avtalet med hyresvärden stadgades att bonden kunde fortsätta använda planen som betesmark när ingen fotboll spelades där, men att denne skulle rensa planen från djurspillning innan fotbollsmatcherna.

Vitaby IS var en av många föreningar i byn, en väldigt aktiv och viktig sådan - inte minst för att man under många år under 1940- och 1950-talet drev dansbanan Ryadal där man anordnade mycket populära danskvällar och familjefester

Förvisso fortsatte Vitaby IS som idrottsförening fram till 1992, men då med pingis som paradgren. Under 1970- och 1980-talet hade bordtennisen en riktig storhetstid i Vitaby, med 60-talet aktiva spelare. Gymnastikträning var också en del av Vitaby IS-verksamheten, liksom det faktum att man under 20 år anordnade skidtävlingar.

Vitaby hade ett eget lag i fotbollens seriespel, men 1974 slogs klubben samman med Ravlunda IF, som bildats samma år som Vitaby IS och tillsammans bildade man RAVI IF. År 1978 tog sig RAVI IF:s fotbollslag upp till division 5, inte minst med hjälp av nyförvärvet det året, tidigare landslagsspelaren Inge Danielsson.

Nu tränar laget fotboll på Vitaby IP, som är beläget norr om byn, avtagsvägen mot havet strax innan Eljaröd-Vitaby kyrkbykorset.



# Bankerna

## Vitaby Sparbank

Måns Persson, som tillsammans med affärsmannen, boupptäckaren och privatbankiren A.F Montan - två av Vitabys starke män när Vitaby stationssamhälle stod under uppbyggnad - var i byns linda pådrivande när det gällde att Vitaby skulle få ett Sparbankskontor. Och 1910 fick Vitaby sitt första bankkontor när Södra Mellby, Vitaby och Sankt Olofs Sparbank grundades. De två initiativtagarna avled samma år som banken öppnade och till ordförande i första Sparbanksstyrelsen utsågs den driftige stationschefen Nils Wester. Till ombudsman, kamrer och sekreterare valdes folkskolläraren J. P. Sundgren i Grevlunda. Det var också Sundgren som övertog diskussionerna och förhandlingarna med myndigheter och de andra byans bankrepresentanter - något han gjorde med den äran.

Sundgren såg också till att det hus man hyrde för bankverksamheten, fick ändamålsenlig inredning och där låg banken fram tills mitten av 1930-talet, då ett nytt bankhus byggdes längs St Olofsvägen i det röda huset nästan mitt emot Bryggare Bengtssons öl- och läskbryggeri.

1968 gick Södra Mellby, Vitaby och Sankt Olofs Sparbank ihop med Simrishamns-Tommarps Sparbank och blev Österlens Sparbank. Flera kontor lades då ner, men Vitabys Sparbank fick vara kvar ytterligare en tid. 1984 slogs Österlens Sparbank samman med Ystads Sparbank och blev Sparbanken Syd.

## Skånska Banken

1918 öppnade Köpmannabanken sitt första kontor i Albo Härad och det förlades till Vitaby, strax följt av ett kontor i Brösarp. Tre år senare - 1921 - togs Vitabykontoret över av Skånska Banken, som drev bankkontor i Vitaby fram till 1971 i stenhuset efter Järnvägshotellet.

## Föreningsbanken

1915 bildades Sveriges första Jordbrukskassa, som var en medlemsägd förening med syfte att låna ut driftskapital till sina medlemmar och samtidigt uppmuntra till sparande. I det redan kooperativt engagerade Vitaby startade en Jordbrukskassa bara något år senare. Jordbrukskassan hade en stiliserad kärve som logotyp och sparbössorna som delades ut till medlemmarnas barn var utformade som en elefant.

1958 bildade jordbrukskassorna sin egen centralbank - Jordbrukets Bank - och 1974 bytte banken namn till Föreningsbanken. I Vitaby låg Föreningsbanken på Pilos väg 1991. I februari lägger Föreningsbanken ner sitt kontor i Vitaby.

Kontoret var fortfarande lönsamt vid nedläggningen, men ökade säkerhetskrav gjorde att en fortsättning var omöjlig eftersom det skulle kräva orimligt stora investeringar. Dessutom var kontoret bara bemannat av en person, vilket gjorde riskanalysen tydligare. Sommaren innan nedläggningen gjordes ett rånförsök mot Föreningsbankens kontor i grannorten St Olof och detta blev droppen, trots att diskussioner om nedläggning av Vitabykontoret förts under en längre tid, redan före rånförsöket.





## Skolorna

När man idag talar om skolan i Vitaby, menar de allra flesta Grevlunda skola, belägen på en höjd, på högersidan om St Olofsvägen strax söder om Vitaby stationsområde. Men det har funnits fler skolor för Vitabybarnen.

1860 fattade socknens ämbetsmän att en skola skulle inrättas i en passande lokal i Grevlunda. Den hyrda skollokalen visade sig ganska snabbt vara för liten och 1872 beslöts det att bygga en ny skola i Grevlunda - mer passande för ändamålet. Skolan, som låg längs vägen mot Grevlundagården, invigdes 1873 och läraren Jöns Peter Sundgren kunde börja undervisa eleverna från gårdarna runt omkring.

Torparbarnen i socknen behövde också skolundervisning och 1866 byggdes Axlhults skola, som låg mellan nuvarande stationsområdet och kyrkbyn, på vägen mellan Vitaby och Eljaröd. När skolan var färdigbyggd 1866 kunde torparbarnen få undervisning där av läraren Johan O Reslow, som kom från Degeberga. Axlhults folkskola var en så kallad B3-skola med plats för 25 elever. Man hade intagning vartannat år och de yngsta eleverna, sex-, sju- och åttaåringarna, började samma år. På Axlhult fanns det en skolsal, ett samlingsrum och en bostad för lärarfamiljen, som fick dela utredning med skolbarnen.

På 1920-talet, när Vitaby blomstrade och växte, byggdes nya skolor - både i Grevlunda och i Vitaby kyrkby (där skola funnits sedan 1846) och skolan i Axlhult byggdes till. Tanken var att ingen skolelev skulle ha längre än tre kilometers väg till sin skola. Men när trenden vände, inflyttningen minskade tillsammans med antalet barn, stängdes först Axlhults skola 1942 och därefter följde även stängning av skolan i Vitaby kyrkby och eleverna fick ta sig till den större skolan i Grevlunda.

De äldre skolorna hade varit omoderna och utan elektricitet, medan den nya, större skolan i Grevlunda stod färdig 1921 och fick snabbt elektricitet i samband med att Vitabytraktens Elektriska Energiförening bildades 1922.

Under krigstiden 1939-45 inkvarterades militärer på Grevlunda skola och då fick den gamla Grevlundaskolan från 1873 åter tas i bruk för undervisningen under en period.

1975 lades Grevlunda skola ner och sedan dess har Vitaby varit utan egen skola. Idag är såväl Grevlunda skola som Axlhult privatbostäder.



## Handelsföreningen

I Vitaby stationssamhälles vagg - 1901 - när de första driftiga byborna som flyttat till det nya järnvägssamhället, startade upp alla möjliga verksamheter som behövdes för boende och förbiresande, föddes idén på en handelsförening i byn.

Det var handlaren, köpmannen och målarmästaren Anders Håkansson som då utfärdade en stiftelseurkund för en handelsförening i byn. En stiftelseurkund är ett dokument som visar att du beslutat dig för att starta ett bolag. Anders fick genast med sig fler engagerade bybor för detta projekt, som dock gick i kvav eftersom man inte kunde komma överens om denna verksamhet skulle utgå från konsumenterna eller producenterna. Anders och några av de andra köpmännen i byn ville bilda en köpmannaföreningen, medan andra i Vitaby ville ansluta handelsföreningen till Kooperativa Förbundet, som bildades av olika kooperativa företag i Sverige 1899.

Istället för en handelsförening, ledde Anders Håkanssons initiativ till att Skånska Lantmännen utvecklade sin lokalförening i Vitaby med försäljning av jordbruksförnödenheter och maskiner i ett magasin vid sidan av järnvägsstationen. Vitaby Lokalförening fanns kvar in på 1960-talet.

Det var först 1916 som Vitaby Handelsförening startade, som en KF-butik i ett hus mitt på Måns Pers Torg, mitt emot Håkanssons kvarn (där återvinningen finns idag) och vid sidan av det som var Widéns verkstad. När Handelsföreningen startade drev man också kvarnen. Handelsföreningens förste föreståndare hette Agne Mårtensson, som sägs ha varit en välklädd och mycket korrekt man. Under hans ledning drevs den kooperativa handelsboden, där diverse varor och förnödenheter fanns till försäljning.

1924 köpte KF Järnvägshotellet och Handelsföreningen flyttade in på hotellets bottenvåning, där man samsades om utrymmet med en ölhall - som dock hade en mindre del av bottenvåningen.

Under några år hade Vitaby Handelsförening den största omsättningen av sydsveriges alla landsortsföreningar inom Kooperationen, som fanns kvar i Vitaby med den propre Agne Mårtensson som föreståndare för verksamheten, fram till 1941.



## Vitaby marknad

1910 fick Vitaby rättigheter att hålla stortorgdagar. Det blev starten till det som blev Vitaby marknad. Varje år i maj samlades försäljare från hela Skåne, framför allt från de norra delarna, där det bodde gott om knallar. Marknaden var årets första skånska marknad och den brukade vara oerhört välbesökt.

Det såldes allehanda ting som karameller, korgar, hantverk och djur. Lite senare, under mellankrigstiden, kunde man köpa kristallmottagare för dåtidens bärbara radioapparater, som man fick bygga ihop själv. I Sverige var kristallmottagare med hörlurar relativt vanligt under 1920-talet och hade man en sådan kunde man lyssna på rundradioprogram.

Vid ett tillfälle hade Vitaby marknad besök av kosacker, som hade uppvisning på torget. De red i full galopp, i full utstyrsel och med stora dolkar i munnen över torget, hoppade med hästarna genom brinnande ringar och klättrade på hästryggen som om det var en pall de satt på. Ett minne att aldrig glömma för Vitabyborna och tillresta marknadsgäster. På natten bodde kosackerna över på Hedenskogs café, som låg på den sydvästra hörnan av torget.

Vitaby marknad är fortfarande en uppskattad aktivitet i byn och det är fortfarande årets första marknad på Österlen, där den inleder sommaren redan i maj.

# Fruktpackeriet

Hela Österlen är känt för sina många äppelodlingar och såväl den otroligt vackra äppelblomningen under våren som skördetiden i september-oktober lockar tusentals besökare till trakten. Äpplen har odlats yrkesmässigt på Österlen sedan slutet av 1800-talet och Vitaby, med sin järnvägsstation, blev en viktig knutpunkt för transporter vidare.

Under 1940-talet blomstrade Vitaby och hela Österlen - inte minst genom den växande fruktodlarnäringen - och så småningom växte exporten av äpple från Österlen till övriga landet. Frukten behövde packas för att kunna transporteras vidare via järnvägen och först med att bygga upp ett litet fruktpackeri i Vitaby var Banankompaniet, följt av Gustav Edlings AB där frukten kunde sorteras, kylas och packas.

I början av 50-talet byggde Kooperativa Förbundet ett fruktpackeri mitt emot järnvägsstationen i Vitaby. Placeringen var strategisk. Härifrån kunde de högt älskade österlenska äpplena transporteras vidare söderut, men framför allt norrut, med tåg. Till och med det kungliga hovet i Stockholm fick sina äpplen från Österlen!

Redan 1962 invigde Kooperativa Förbundet ett än större fruktpackeri i Vitaby, på samma plats där det förra funnits - nu med en 2600 kvm stor anläggning med högt i tak, kylrum och lagerutrymme. Det nya packeriet hade kapacitet för att kunna hantera 40 ton frukt om dagen.

Hösten 1987 rasar det s k Äppelkriget i Sverige och framför allt på Österlen. Äppleskörden det året såg ut att bli fantastisk, men eftersom USA och EG krävde att det svenska importstoppet av utländsk frukt skulle hävas, rasade äppleodlarna och menade att det skulle kunna slå ut hela den svenska fruktodlarnäringen. Odlarna beslöt sig för en annorlunda protest, där det svenska äpplet skulle visa upp sig från sin bästa sida, och den allra första Äppelmarknaden arrangerades på torget i Kivik den 16 oktober 1988, med stor mediabevakning.

- "Det förvånar mig att folk köper billigt till sina barn, utan att tänka på kvaliteten", säger Ingvar Åkesson, den största äppleodlaren och ägaren av Kiviks Musteri, till den samlade pressen. Ingvar, som förresten träffat sin fru Gunnel på Noreslunds dansbana i Vitaby en lördagskväll 1941.

Förutom Österlens fruktodlare, var också de drivande krafterna på de tre fruktpackerierna i nejden - Bengt Persson från ICA-packeriet i Sjöbo, Britta Rosberg från KF:s fruktpackeri i Vitaby och Förenade Frukt i Kivik (senare Äppelriket) - med i planeringen av kampanjen och höll i försäljningen av nyskördad frukt på Äppelmarknaden.

Kooperativa Förbundet drev packeriet i Vitaby fram till 1993, då själva fastigheten behölls av KF, medan verksamheten togs över av ASK-Centralen och senare Österlens fruktpackeri, som levererade äpplen till bland annat ICA. 2011 köptes hela fastigheten av Elsanta och idag drivs fruktpackeriet av Elsantas dotterbolag Fruktodlarna i Skåne.

Även om den största delen äppleodlingar ligger än närmare kusten, med sitt för fruktodling så gynnsamma klimat, har också Vitaby sina äppleodlingar. Och sin egen mustleverantör - Bad Appel Must, som vunnit flera priser i Must-SM.

**VAGNSLAST**

IGFS  
FGFS

Beiklass: A

Vagn nr \_\_\_\_\_  
Fg nr \_\_\_\_\_  
Fruktförskotts datum \_\_\_\_\_

Till: **Kristianstad-Hässleholm**  
Över: **Vitaby**  
Från: **Vitaby**

Bruttovikt 1-tonn  
(Vagnens + lastens vikt)

| Med tåg | Med tåg    | Med tåg | Med tåg      |
|---------|------------|---------|--------------|
| 7182    | Vitaby     | 4204    | Kristianstad |
| 4984    | Hässleholm |         |              |

Lösenord: \_\_\_\_\_  
Kör \_\_\_\_\_  
Destinationshamn (i utlandet) \_\_\_\_\_  
Mottagare: **Koop Lager**  
Innehåll: **Färsk Frukt**

83 kl 634.82 (Tr. 56) 3060 L. FS AB



## Vitabyortens Elektriska Energiförening

**1922 kom elektriciteten till Vitaby med Vitabyortens Elektriska Energiförening – det som idag är Österlens Kraft**  
När det nya Vitaby - stationssamhället - anlades och växte fram vid förra sekelskiftet, var det några personer som var särskilt drivande. Anders Håkansson byggde inte bara Vitaby Lanthandel och en för tiden modern kvarnrörelse eller en trävaruförädlingsverksamhet i anslutning till järnvägen. Han byggde också byns första lilla energiverk och var en av de drivande, tillsammans med åbon Ola Månsson på Ryadal, för att få elektricitet i byn genom att bilda den ekonomiska föreningen Vitaby Elektriska Energiförening redan 1922.

Föreningens första driftsmästare och montör hette Thore Pettersson och han bodde bredvid slaktaren Axel Olsson uppe vid Måns Pers Torg. Elnät drogs i byn till föreningens medlemmar, som efterhand blev allt fler och verksamheten växte.

1939 anställdes installatören Per Persson som montör. Han hade tidigare arbetat bland annat som avläsare och inkassare i Gladsax elektriska distributionsförening och som elmontör vid L. Schöns elektriska installationsbyrå i Gärsnäs. Lönen var 225 kronor i månaden och arbetstiden 48 timmar i veckan, med ständigt jour. Helgdagar var fridagar, men om fel uppstod skulle det avhjälpas oberoende av när och motsvarande ledighet fick tas ut vid tillfälle. Semesterledigheten var sex dagar per halvår och montören måste bo i Vitaby och ta sig till arbetsplatsen med cykel eller annat färdmedel. Det var den verkställande ledamoten i föreningens styrelse som bestämde vilka arbeten som skulle utföras - direkt eller genom föreningens driftsmästare Thore Pettersson.

1943 flyttade Per in i huset där Thore Pettersson bott och han hade också gift sig med slaktaren Axel Olssons dotter i huset bredvid. Per hade då vidareutbildat sig vid Hässleholms tekniska högskola och övertog befattningen som Vitaby Elektriska Energiförenings driftsmästare. Föreningens anläggningar omfattade nu distributionsnätet inom Vitaby, Södra Mellby, Ravlunda och Brösarps socknar, med 80 kilometers ledningar för högspänning och 116 transformatorstationer. Föreningens personal, underställda driftsmästare Per Persson, uppgick till åtta installatörer och sex linjemontörer.

Bostaden Per och hans familj nu bodde i var en tjänstebostad för Vitaby Elektriska Energiförening och på tomten ställdes en röd träbarack upp där de anställda arbetade när de inte var ute på uppdrag. Det röda skjulet hade inga bekvämlig-

heter, men det fanns torrdass och en vattenspump som de anställda kunde använda. Telefon fanns i baracken och den delades med Per Persson och hans familj.

Till att börja med använde Per Persson sin egen bil för uppdragen. Bilen var av märket Willys och den var inte helt pålitlig. Bland annat kunde ratten ibland lossna under färd. Men i början av 1950-talet fick Per en nyare Volvo Duett som tjänstebil.

Vid denna tid hade också den växande föreningen börjat bygga ett hus för verksamheten på Nores väg, med kontor och butik där man sålde glödlampor och andra elektriska prylar. På övervåningen fanns en liten tjänstebostad, men Per bodde kvar i huset på Axlahultsvägen tills han pensionerades 1977.

Per hade ständig jour, vilket innebar att han skulle åtgärda fel när de uppstod, även på fritiden och när den delade telefonen - som funnits i den rödmålade baracken - flyttades med till den nya lokalen gav det upphov till en del praktiska problem, eftersom man inte visste om den som ringde ville nå föreningen eller om det var ett privat samtal till familjen Persson.

Den ständiga jouten innebar också att Perssons julfirande var lite speciellt. Man fick äta tidig julmiddag, för när alla i byn började laga mat samtidigt, höll inte elnätet och Per fick bege sig ut varje julafton för att åtgärda problemen. Detsamma gällde för Per och föreningens övriga personal under Kiviks marknad, då man jobbade näst intill dygnet runt. I början av 1960-talet infördes delad jour mellan de anställda och Per fick ett eget telefonabonnemang.

Några av byns ungdomar hade också sommar- och extrajobb på Vitaby Elektriska Energiförening och fick cykla ut med elräkningar till abonnenterna i bygden.

I takt med att antalet medlemmar i föreningen ökade, utvidgades elnätet till att omfatta allt större delar av Österlen och tusentals elabonnenter och man bytte så småningom namn till Österlens Kraft Ekonomiska Förening.

1998 skedde en överenskommelse med Simrishamns Energi om samgående och verksamheten flyttades strax därefter från Vitaby till nuvarande lokaler på Testgatan 3 i Simrishamn. Föreningen Österlens Kraft Ekonomisk Förening, nuvarande ägare till dotterbolaget Österlen Kraft AB, ägs fortfarande av de kunder som valt att bli medlemmar - idag ca 400 medlemmar - och under senare år har alla vinstmedel stannat i föreningen för att användas till investeringar i föreningens verksamhet.

Idag driver Österlens Kraft sin verksamhet inom elnät, elhandel och fiber.



Per med familj och första bilen

